

QUIÉVRECHAIN

LE MAG
MAI-JUIN #52



VILLE DE QUIÉVRECHAIN

État-civil

Janvier à Mars 2022

Naissances

Naïla Aliouane Le 29/01	Batyste Tournay Le 07/03
Neïssa Matoug Le 03/02	Harper Grenon Le 07/03
Nilia Zidi Le 08/02	Kayla Maréchal Le 10/03
Théo Monnier Le 09/02	Inès Maréchal Le 10/03
Valentina Ambu Le 12/02	Jenaiâh Djomboue Le 10/03
Kamil Belkacem Le 21/02	Liâm Grattepanche Le 13/03
Lienzo Masotti Le 02/03	Noor Hraïdi Le 14/03
Kaylan Grattepanche Le 02/03	Elif Shaïek Boudry Le 22/03
Faustine Gabryelczyk Le 03/03	

Décès

Serge Raes, le 01/02 à 60 ans	Guy Leduc, le 20/02 à 78 ans
Giovanni Mengelle, le 07/02 à 33 ans	Charles Delvallée, le 28/02 à 93 ans
Jeannine Decobecq, veuve Druart, le 10/02 à 84 ans	Marthe Renard, veuve Lambert, le 06/03 à 81 ans
Bernard Gabelle, le 16/02 à 72 ans	Régis Lieppe, le 26/03 à 78 ans
Nadia Chikh, veuve Saffer, le 19/02 à 74 ans	



Madame, Monsieur,

Depuis quelques temps nous retrouvons le plaisir de nous rassembler autour de moments conviviaux, et ce pour le plus grand plaisir de tous. Même si nous devons toujours rester vigilants, il est appréciable de pouvoir revivre de manière presque normale après des mois de restrictions.

Ce magazine reprend donc des couleurs avec la mise en avant des actions entreprises par votre municipalité et les forces vives de la commune.

Chacun a pu profiter et profitera encore de rendez-vous incontournables de notre vie communale, le tout avec un programme éclectique pour petits et grands.

Le point d'orgue sera la fête médiévale qui se déroulera au parc de l'Aunelle d'ici quelques jours.

Le retour du beau temps est synonyme du retour des chantiers. Ces derniers viendront animer le territoire communal : Travaux d'assainissement et de réfection de voirie rue de l'hôtellerie ; reprise des travaux sur le secteur Mozart ; début des travaux dans le centre-ville avec la création d'un parking de 35 places et d'un square à proximité de la poste.

Par ailleurs, le conseil municipal a voté à l'unanimité la dénomination de ce square au nom du Général de Gaulle.

La commune vient également d'acquérir la pharmacie située sur la place afin de finaliser la démolition de cet îlot urbain dégradé. Cette acquisition permettra de réaménager dans un second temps et sans contraintes, les abords de la place Roger Salengro, dans la continuité des anciens salons Fleury.

L'ensemble de ces réalisations peut se faire grâce à des finances saines et un budget volontariste, en faveur de l'investissement pour le bien-être de tous.

Enfin, nous profiterons de la période estivale pour réaménager les sanitaires de l'école Jean-Marie Brison. Quant aux travaux d'aménagement de l'espace enfance-jeunesse, ils devraient débuter d'ici la rentrée.

Soucieux du bien-être de toutes et de tous, soyez assurés de l'engagement de vos élus pour continuer à développer notre commune positivement.

Pierre Griner
Maire de Quiévrechain
Président du SIVOM

Bien cordialement !

L'exposition d'hiver de l'AAASF



Grâce à son exposition du 26 février au 5 mars dernier, l'Association des Activités Artistiques Sans Frontière a mis l'art à la portée de ceux qui n'osaient pas franchir les portes d'une galerie. Plus encore, en invitant l'artiste Belge Jean Conte, elle leur a permis, comme l'écrivait Baudelaire, de découvrir le « rôle divin de la sculpture ».

Lors de cette exposition, le public a contemplé les différentes œuvres de nos artistes amateurs Quiévrechinois : aquarelle, huile, crayon, sculpture... fruit d'une année de travail mais aussi celles d'un sculpteur de renom : Jean Conte dit "JConte". Cet artiste choisit des pierres locales et avec la même maîtrise, il les métamorphose... JConte transforme ce que nous pensions savoir du monde pour nous livrer un minéral naturel, polit, facetté, sculpté, taillé, revisité... Marbre, grès ou pierre bleue, venez vous aussi, à la rencontre de ce matériau éternel. Retrouvez ses sculptures sur www.jconte.blogspot.com

JConte : l'art et la matière

Au loin, la mer, les dunes... Un rythme d'eau et de sable, modulés par le vent. Un océan boursoufflé dont les dômes épais semblent en éruption sur un épiderme sensuel, bleui, violacée ou jaune. L'artiste voit dans ces formes minérales, tantôt un corps de femme, tantôt un visage, une chevelure, un instrument de musique, une vague, un voilier...

Pour comprendre les œuvres de Jean Conte et vivre une aventure de l'œil et de l'esprit, il faut en faire le tour, multiplier les points de vue, se déplacer, être capable d'y poser un certain regard.

L'artiste belge travaille le marbre et la pierre. Quand il en scie un quartier et qu'il en polit une partie, on y découvre des motifs aussi lisses que tranchants. Le sculpteur gratte la pierre, et l'on voit apparaître dans la masse, ces cristaux légers, parures sublimes, sortes d'étoiles filantes qui semblent se mouvoir grâce à l'interaction de la lumière. L'artiste polit. Voici alors tout en courbes, un déploiement de couleurs contrastées ou fondues, des dégradés de beiges, de roses et de gris. Dans son art, rien n'est arrêté ni figé.

A y regarder de plus près, la pierre continue à vivre et à évoluer mystérieusement. Elle bouge, respire, éclate, se transforme... La pierre, ce matériau magique, plein de contradictions, offre une palette graphique que n'atteint aucun autre minéral. Chacun d'eux, et quelque soit sa teinte, apparaît comme une sorte de lithographie en couleur, parfois aussi géométrique qu'un tableau de cubiste.

Conte, c'est un univers de volutes, de stries et de rayures mates, d'où émergent des visages écorchés, un éventail de muscles à vif, les cavités de la peau, la rondeur d'un sein, une chevelure tranchée net... Découvrez ces corps sensuels, hérissés par le courant qui les animent, ces membres étoilés, et la surface arrondie et satinée de la féminité.



La roche suggère une idée de la beauté que seul un sculpteur peut voir. Jean Conte possède ce don, il en guette les contrastes, l'éclat et la lumière. Bienvenue dans un monde minéral sublimé par l'imaginaire de l'artiste.

Peintres primés

**Prix de l'AAASF
(50 € au Géant des Beaux-Arts) :**
Monique Gialczynski.

**Prix du Géant des Beaux-Arts
(matériel de dessin et d'aquarelle) :**
Jean-Luc Delvallée.

**Prix de la municipalité
(nécessaire de sculpture) :**
Jeanine Lecas.

Invité d'honneur :
Le sculpteur Jean Conte,
venu de La Louvière (Belgique),
a reçu un panier garni
de produits du terroir.

La chorale des enfants de l'école municipale de musique, s'est produite à l'EHPAD - les Feuillantines pour le plus grand bonheur des résidents.



A Quiévreachain, la solidarité n'est pas qu'un mot. Merci à toutes et tous pour vos dons en faveur du peuple Ukrainien ainsi qu'à l'association populaire du Blanc-Misseron pour leur généreuse donation.





Atelier jardinage pour les enfants des mercredis kids sous l'encadrement des animateurs du pôle cohésion sociale.



Les rendez-vous de l'emploi pour les locataires SIGH en partenariat avec le CCAS de la ville, Pôle Emploi et le PLIE.



Signature d'une convention entre le SDIS du Nord et son Président, la ville de Quiévrechain et sa police municipale pour la sécurisation de nos sapeurs-pompiers lors des interventions.



Succès au rendez-vous pour le grand jeu de Pâques !



C'est sous un soleil matinal que les élus et les animateurs du pôle cohésion sociale ont donné rendez-vous aux petits et grands à l'occasion du grand jeu de Pâques au parc de l'Aunelle.



Lundi de Pâques, les plaines du parc se sont transformées le temps de quelques heures en un monde imaginaire mais connu de beaucoup : celui d'Alice au pays des merveilles...



Différents jeux et animations étaient à disposition des enfants, gratuitement et pour leur plus grand plaisir.

Évidemment, Madame la cloche n'a pas oublié de déposer friandises et chocolats pour nos bambins qui sont repartis chargés de paquets chocolâtés, soigneusement préparés.

Petite confidence de Madame la cloche, elle sera de nouveau au rendez-vous l'année prochaine avec encore plus de surprises !

Pâques : clin d'œil à cette tradition Polonaise

Si vous avez déjà emprunté l'Avenue Jean Jaurès en période de Pâques, vous avez sans doute déjà remarqué une façade de maison qui ne laisse pas indifférent.

Cette Quiévrechinoise depuis plus de 80 ans met un point d'honneur à respecter cette tradition familiale et culturelle, celle de décorer sa maison à la mode Polonaise.

Œufs en bois sculptés à la main, œufs transmis de génération en génération, provenant soit de Tchéquie, de Slovaquie, d'Ukraine et évidemment... de Pologne !

Ces pièces uniques font le plaisir des passants, qui n'hésitent pas à revenir avec les plus petits afin qu'ils profitent de cette explosion de couleurs ou encore des Quiévrechinois d'origine Polonaise qui replongent dans un pan de leur enfance et de leur histoire familiale.

Alors oui, Pâques, ce n'est pas qu'une affaire de chocolats... c'est aussi des traditions et de la transmission, bref, des moments simples de joie.



Couscous Pirouss : l'invitation au voyage

Si vous aimez le couscous, suivez-nous dans le restaurant qui prépare l'un des meilleurs de la région : Couscous Pirouss, à Quiévrechain. Ici l'on se régale et l'on retrouve les délicates saveurs de la cuisine orientale. Rencontre avec Hamid Talhi, son gérant depuis 2019.

Plat emblématique de l'Afrique du Nord, le couscous se compose communément d'une semoule de blé dur arrosée de bouillon et garnie de viande et de légumes. Si ce plat semble très simple, tout repose sur la façon de le préparer. La recette varie d'un village à l'autre, d'une famille à une autre, de l'ouest du Maroc en passant par l'Algérie, jusqu'à l'est de la Tunisie. Il y a des couscous préparés avec de l'huile d'olive, d'autres avec du beurre, certains y ajoutent différentes épices que d'autres éviteront... La semoule utilisée peut être moyenne, fine ou grosse, c'est affaire de goût.

Au couscous Pirouss la semoule est fine, cuisinée à l'huile d'olive. Quant au bouillon, c'est une alliance de sauce rouge, courgettes, carottes, navets, cardes, épaules d'agneau, os à moelle... c'est le couscous typique d'Algérie (côté Kabyle). Une recette familiale tenue secrète... un délice !

"Le couscous, c'est la STAR de notre restaurant. Une semoule parfaitement cuite, un bouillon savoureux, des viandes tendres et délicieuses... Les clients nous disent très souvent que notre couscous est à tomber ! Cuisinée pendant de longues heures et servi avec amour, notre recette vous emmène directement au Maghreb. Nos tajines quant à elles, sont d'inspiration marocaine et remportent aussi un franc succès !" se félicite Hamid Talhi le gérant.

"Notre restaurant se veut familial. Il se compose de 7 personnes, à savoir : un cuisinier, un commis, deux serveurs et une serveuse (en renfort le week-end). Je suis également très actif au restaurant et secondé par mon frère. Le 14 avril, nous fêterons nos 3 ans !" précise t-il.

Couscous, tajine, briouate, pastilla, grillades... Chez Couscous Pirouss, le choix ne manque pas, et les produits sont tout aussi frais les uns que les autres. A certaines dates, découvrez leurs soirées orientales ! Dégustez un menu de qualité à 37€ (3 services) avec la fabuleuse ambiance "Pirouss" : une soirée rythmée par des spectacles et animations. "Arabesque Compagnie" présente un show digne des plus grands restaurants de Marrakech ! "Nous tenons à votre disposition une salle privatisée (capacité 50 personnes), entièrement décorée à l'orientale pour vos événements (familiaux



ou professionnels) avec une tente Berbère rien que pour vous! Si l'on devait nous résumer en une phrase, je dirai qu'au Couscous Pirouss, vous embarquez pour un voyage culinaire. Laissez-vous guider par ces saveurs extraordinaires et un service parfait qui ne manqueront pas de vous satisfaire !" conclut le restaurateur.

Alors n'hésitez plus ! Venez (re)découvrir ce restaurant familial à l'accueil chaleureux et à la décoration typique, pour un merveilleux voyage au cœur du Maghreb.

Couscous Pirouss

2, Rue de Condé
59920 Quiévrechain

Tél. : 06 03 86 62 72 / 03 61 32 66 05
talhihamid20@gmail.com

Horaires

Du mardi au dimanche inclus :
12h à 15h / 18h à 23h - Fermé le lundi.

Réservations : dish.guide
Commander (livraisons à domicile
jusqu'à 15 km autour de Quiévrechain) :
just-eat.fr / Takeaway.com et Appetito (Google Play)

Un budget réaliste et

13

716 705 €
budget total

Fonctionnement
8 748 564 €

Investissement
4 968 141 €

Stabilisation des
dépenses de
fonctionnement

Depuis 2014
pas d'augmentation
des impôts locaux

+ 513 782 €



de subventions versées

2 325 222 €

de nouveaux
investissements
en 2022



tourné vers l'avenir



386 000 €

pour l'aménagement
des espaces centraux

124 000 €

de travaux
de réparation
et d'entretien des voiries



78 700 €

renovation de l'éclairage
public



353 000 €

pour les travaux d'aménagement
du Centre Louis Henocq



90 000 €

pour la réfection
complète des
sanitaires
de l'école
Jean-Marie
Brisson





Bientôt le nouveau square du Général de Gaulle

Comme vous l'avez constaté, les travaux de réaménagement du parvis de la Poste et du cimetière ont débuté le 19 mai 2021. La fin du chantier est prévue aux environs du 4^e trimestre 2022. Explications.

Objectifs des travaux :

L'ambition de la municipalité est de créer un accès sécurisé pour les piétons et pour les véhicules, mais également un parking de 35 places dont 2 PMR (pour les personnes à mobilité réduite). Pour des questions pratiques, ces dernières seront situées tout près de l'entrée de La Poste et du cimetière.

Un square verra également le jour. Celui-ci présente un double avantage : améliorer votre cadre de vie et favoriser une meilleure gestion des eaux pluviales.

Ce nouvel aménagement paysager se fera en lien avec la trame « verte » de la ville (choix d'arbres d'essences locales).



Pendant les travaux :

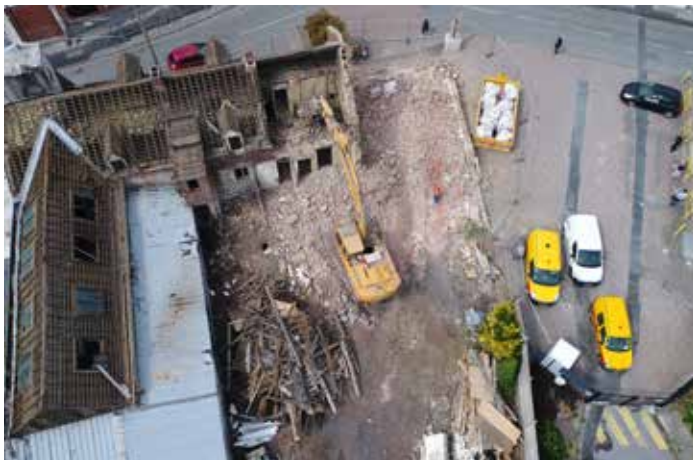
La Poste restera accessible aux horaires habituels, par un accès sécurisé.

L'accès au cimetière ne se fera plus du côté de la Poste mais via le parvis du monument aux morts. En effet, l'entrée côté Poste sera totalement condamnée.

Enfin, nous vous prions de bien vouloir quitter le cimetière un peu avant 19h (côté monument aux morts).

Pour toutes questions durant les travaux, n'hésitez pas à vous rapprocher de l'Adjoint en charge des grands projets, Jean-Marc Moreau, via le secrétariat au 03 27 45 42 24.

**Coût des travaux
d'aménagement
du parvis du cimetière**



Voirie et Assainissement :
202 732 € TTC

Réseaux Divers et Eclairage public :
67 933 € TTC

Plantations et Espaces Verts :
50 696 € TTC

Maitrise d'œuvre :
34 272 € TTC

CSPS :
2112 € TTC

Total :
357 745 € TTC

FSIC Valenciennes Métropole :
100 000 € TTC

Subvention agence de l'eau :
42 000 €

Participation communale :
215 745 € TTC





A la rencontre des Seniors Dynamiques

En selle ! Pour une cure de jeunesse, suivez les membres de l'association Les Seniors Dynamiques ! Le président, Georges Richez, et son épouse Brigitte, trésorière, évoquent pour Quiévrechain le mag, les activités menées tambour battant par l'association. Si ces dernières ont été parfois bousculées par la crise sanitaire, leurs projets sont nombreux et reprennent enfin des couleurs !

Le temps de la retraite est souvent l'occasion de découvrir de nouveaux centres d'intérêts et de pratiquer de nombreuses activités permettant de préserver le lien social, la santé et le bien-être.

"Les Seniors Dynamiques de Quiévrechain est une association pour les personnes âgées et retraités de notre Ville et des environs. Son but est d'accueillir les adhérents et de partager avec eux des activités culturelles, festives, ludiques, agréables tout simplement ! Notre club fournit des moments de détente et de partage, en permettant aux retraités de se réunir pour discuter, se lier d'amitié avec d'autres personnes. Elle est composée de couples mais aussi de femmes et d'hommes seuls et il y a surtout une bonne ambiance !" précise le Président.

"En effet, renchérit Brigitte Richez, trésorière de l'association, on ne se voit que lors de moments agréables : les activités, les repas et les sorties. Ici, tout le monde a le sourire ! Nos adhérents souhaitent tant sortir de cette crise sanitaire !"

"L'association a été créée en juillet 2016, à l'initiative du Président fondateur André Samain. Elle propose de nombreuses activités : divers jeux de société (jeux de cartes, scrabble, etc.). Rendez-vous dans la salle de l'association au rez-de-chaussé de l'espace Louis Hénocq, le mardi après-midi de 14h à 17h (permanence assurée par Patricia Humery) ; les ateliers manuels (animés par Odile Bricout) ; une initiation informatique à la demande des adhérents (animée par Daniel Cartry)", souligne le Président. "L'objectif est de ne pas s'isoler, de s'entretenir intellectuellement et physiquement. Et puis surtout, c'est tellement plus sympathique de rencontrer du monde !" conclut Brigitte Richez. Un pari réussi pour cette association qui grandit un peu plus chaque année.

L'association en bref...

Conditions d'accès :
ouvert à tous, sans limite d'âge

Tarifs (par année civile) :
Personne seule : 20 €
Couple : 30 €

Nombre d'adhérents : 79
52 femmes
27 hommes
24 couples

Composition du bureau depuis mars 2022 :

Président : Georges Richez
Vice président et Trésorier adjoint :
Daniel Cartry
Secrétaire : Evelyne Cartry
Secrétaire adjoint : Alain Dekens
Trésorière : Brigitte Richez
Membres d'honneur :

Rolande et André Samain, Monique Vaxelaire

Composition du Conseil d'Administration

Daniel et Stéphane Banaszewski
Odile Bricout,
Liliane Broy
Janine Dhondt
Patricia Humery
Thérèse Vandekerckove

Au programme cette année :

4 à 5 repas
2 sorties

Les anciens se réunissent aussi pour les anniversaires, des ateliers divers, le Beaujolais nouveau en novembre, l'arbre de Noël début décembre... Les rendez-vous à ne pas manquer : Repas festif le 12 mai pour fêter les anniversaires ; sortie prévue le 9 juin (Région de Saint-Omer).

Contact

Les Seniors Dynamiques
Georges Richez, président
Tél. : 03 27 35 11 54 / 06 80 96 30 74
mail : richez.georges@orange.fr

Le Carrefour international accueille le grand public samedi 21 mai

Connaissez-vous les musiques traditionnelles ? Elles rassemblent l'ensemble des musiques associées à une culture régionale ou une zone géographique. Le Groenland, l'Arménie, la Mongolie, l'Inde, sont les musiques du monde mises en avant par l'espace Pasolini lors du Carrefour International du 17 au 21 mai 2022. Pour le dernier jour, ces artistes jouent pour vous une musique hors du temps.



L'oralité est le mode de transmission de ces musiques populaires. C'est pourquoi la municipalité invite le grand public à découvrir gratuitement les musiques traditionnelles dans la salle des fêtes le 21 mai à 20 heures.

La semaine du 17 au 21 mai prochain, les musiciens du Carrefour International inciteront également les élèves de nos écoles et quelques associations à s'appropriier la musique à leur manière et à faire vivre ce patrimoine culturel. Grâce à l'espace Pasolini, outre la découverte de nouvelles techniques instrumentales et les répertoires, les élèves de nos écoles appréhendent la civilisation, la culture musicale et l'écoute.

Les artistes présents

Vivi Nielsen

artiste groenlandaise (danse du masque)

Anouch Donabédian-Krikorian

musicienne arménienne
(kamancheh, l'ancêtre du violon)

Batsükh Dorj

chanteur et musicien Touva de Mongolie

Johanni Curtet

ethnomusicologue,
pédagogue du chant diphonique

Nicolas Delaigue

sitariste (Inde)

Prabhu Edouard

percussionniste franco - indien

Simon Deneville

musicien accordéoniste (Europe de l'Est)

Neset Kutas

percussionniste turc kurde





Immatriculation de véhicules, RSA, impôt, permis de conduire, accès aux services en ligne... Vous avez besoin d'aide pour vos démarches administratives ? Quel que soit l'endroit où vous vivez, en ville ou à la campagne, France services est un guichet unique qui donne accès dans un seul et même lieu aux principaux organismes de services publics : le ministère de l'Intérieur, le ministère de la Justice, les Finances publiques, Pôle emploi, l'Assurance retraite, l'Assurance maladie, la CAF, la MSA et la Poste.

« Bus France services » marque l'arrêt à Quiévrechain

Prenez le bus pour vos démarches administratives du quotidien !

France services, c'est le retour du service public au cœur des territoires quel que soit l'endroit où vous vivez à moins de 30 minutes de chez vous. Que vous ayez besoin de conseils sur vos démarches administratives ou besoin d'aide sur l'utilisation d'un service numérique, vous pouvez vous rendre dans une France services pour accéder à un service public de qualité, offert par des agents formés et disponibles.

Accompagnement et proximité

Quand vous vous rendez dans une France services, vous accédez à un service public moderne, qui vous apporte une réponse à visage humain. Au moins deux agents formés pour vous accompagner dans vos démarches administratives du quotidien, vous accueillent dans un lieu de vie agréable et convivial.

Au-delà des formalités administratives, vous avez également accès à des postes informatiques en libre-service. Création d'une adresse e-mail, impression ou scan, simulation d'allocations, création de vos identifiants pour accéder au service public en ligne... Les agents France services vous accompagnent dans toutes vos démarches en ligne.

Bon à savoir : Vous pouvez vous rendre dans n'importe quelle France services, où que vous habitez. Trouvez la France services la plus proche de chez vous parmi les plus de 1500 actuellement labellisées sur la carte interactive France services. A la fin de l'année 2022, 2500 France services seront déployés sur l'ensemble du territoire français.

Pour en savoir plus sur France services : www.cohesion-territoires.gouv.fr/france-services



Quiévrechain : première ville aidante du Nord

La mairie a signé le 10 mars dernier, la charte d'engagements réciproques avec France Alzheimer afin d'aider les personnes malades et leurs proches à toujours profiter de la ville. Avec cette signature, Quiévrechain a le privilège d'être la première du Nord à se mobiliser face à la maladie.

En signant la convention « Ville aidante Alzheimer », la mairie de Quiévrechain affirme sa volonté de rendre l'espace public plus accueillant auprès des malades. « *Une volonté qui repose sur 3 axes : la sensibilisation, la formation et l'inclusion* » souligne le Maire, Pierre Griner.

La signature de cette charte a eu lieu à la mairie, dans la salle des mariages et en présence de Monsieur le Maire, Jessica Denis, adjointe aux aînés, Corinne Kaczmarek, adjointe aux affaires sociales, Catherine Renaud, responsable du SAD, Didier Monnier, responsable du CCAS, Gwendoline Plouchart, chargée de mission au C.L.I.C du Valenciennois-relais-autonomie, Lydia Denis, chargée de mission à France Alzheimer Nord et Christian Kordek, président d'honneur de l'association..

Formation gratuite pour le personnel et pour les aidants

Une formation gratuite sera proposée prochainement par France Alzheimer à destination des agents, des aidants et des commerçants de la ville. En améliorant les connaissances sur la maladie et son évolution, cette formation permettra d'améliorer la communication et de maintenir l'échange avec les malades. L'objectif est de favoriser le soutien mutuel entre familles par un partage d'expérience et de conseils sur la gestion des troubles au quotidien. Les agents (police municipale, pompiers, agents d'accueil) ainsi que les commerçants de la ville recevront également une formation

N'hésitez pas à contacter le CCAS pour plus de renseignements. Un accueil et de la documentation sont à votre disposition.





L'arbre comme outil urbain

Désormais, derrière l'Établissement Pénitentiaire pour Mineurs, c'est un dégradé de verdure qui anime le quartier. 36 arbres fruitiers viennent d'être plantés avec l'aide de nos jeunes !

« *Après de mon arbre, je vivais heureux...* » chantait George Brassens. Le poète moustachu ne croyait pas si bien dire ! Bien plus que de simples écrins de verdure habillant les parcs et bordant les rues, les arbres sont perçus comme des acteurs d'épanouissement, une condition du bien-être en ville. Une reconnaissance justifiée, tant sont nombreuses les vertus des arbres, qui tendent à devenir de véritables acteurs urbains.



Pierre Griner, Maire de Quiévrechain, a annoncé que la commune s'engage pour "Plantons 1 million d'arbres". *"Ce projet est issu d'un partenariat entre la ville de Quiévrechain, le Parc Naturel Scarpe Escaut et la Région Hauts de France. Plusieurs objectifs sont à atteindre : lutter contre les effets du changement climatique, favoriser la biodiversité, limiter les îlots de chaleur en situation urbaine, améliorer le cadre de vie..."* Et le maire de rappeler « que le développement durable est inscrit dans l'ADN de la Ville. J'ai la conviction que c'est aux collectivités locales de donner l'impulsion nécessaire et l'exemplarité », a-t-il encore affirmé.



Dans cette optique, sous la houlette des écogardes du Parc Naturel Régional Scarpe Escaut, les enfants des mercredis kids et de l'école primaire Jean-Marie Brison, mais aussi les animateurs et les élus de la ville se sont retroussé les manches pour installer pommiers, pruniers, poiriers et cerisiers... Chaque jardinier a parrainé, au travers d'un médaillon à son nom, l'arbre qu'il a planté.

Cette pépinière miniature, située près de l'EPM, est amenée à devenir un poumon vert de plus au cœur de notre ville. De quoi limiter l'étalement urbain, développer de nouvelles forêts pour demain et rendre l'avenir plus vert !



Après le bureau des douanes à Blanc Misseron, les 100 clubs, 63 rue Jean Jaurès, créé en 1986, remplacé aujourd'hui par la Police Municipale.



Merci à David El Hassan de l'association « Si Quévrechain m'était conté », pour ces photos.

Notre région à l'époque franque

Qui étaient ces Francs qui ont donné leur nom à notre pays, à l'aube de l'époque médiévale ? On entend parler d'eux pour la première fois en l'an 241. Opérant d'abord par raids, ils sont venus jusque chez nous vers 260 en empruntant la voie romaine Colonia*-Bagacum (Bavay).

Le premier roi de France était de chez nous !

En 481, Clovis alors âgé de 15 ans fut proclamé roi des Francs saliens, un petit royaume situé approximativement entre l'Escaut et la mer du Nord. Il fut sacré en sa capitale et son lieu de naissance, Tornacum (Tournai). Chlodovechus de son vrai nom a donné comme prénom Ludovic et Louis. C'est pour cette raison que beaucoup de rois de France furent prénommés Louis. Il devint roi de tous les Francs en 481. C'est en 508 que Paris devient la capitale de ses nombreuses conquêtes qui seront par la suite appelées France.

Les Francs étaient fortement implantés chez nous. Ils aimaient s'installer près des ruines des villae romaines. Elles servaient parfois d'habitation aux chefs de clan, permettant d'en récupérer les pierres, les poteries ou encore d'exploiter les scories des forges romaines afin d'y figoler la glaise.



Ne pas construire en "dur" n'a hélas pas laissé beaucoup d'indices mais on a cependant retrouvé quelques traces de huttes non loin de Quiévrechain.

Les meilleurs témoins de leur enracinement restent les nombreux cimetières mérovingiens. S'ils n'étaient pas de grands bâtisseurs, leurs tombes étaient paradoxalement très durables, prouvant l'immense vénération qu'ils avaient pour leurs anciens. Chez nous, les tombes étaient principalement en pierres sèches, orientées vers l'est, exactement entre les levers de soleil aux solstices d'été et d'hiver. Ils étaient enterrés avec leurs armes et une ou deux poteries à hauteur des pieds. Ces cimetières ont perduré pendant 500 ans.

De réputation, les Francs aimaient le danger. Une fois installés, ces guerriers conduisaient de grands troupeaux avec leurs lances, le laitage étant leur nourriture accoutumée. Le chef franc était maître d'une grande ferme et ses serfs logeaient dans de plus humbles habitations. Au printemps, le prêtre allait bénir séparément chacune des propriétés et leurs champs. Bien que plus rares, ces rogations perdurent encore aujourd'hui.

Le plus célèbre Franc local était Landelinus plus connu sous le nom de Saint Landelin. Il était issu de la noblesse franque. N'hésitez pas à approfondir ce sujet avec nous lors des Médiévales de Quiévrechain, nous nous ferons un plaisir de vous y accueillir !

*Fabrice Lisiecki
Président de l'association Quiévrechain d'hier
et d'aujourd'hui*

**Merzenich, notre ville jumelle, se situe près de Cologne.*

Le Conseil Municipal du 10 mars 2022

1. Approbation du P.V du précédent Conseil Municipal ✓

2. Ratification des décisions du Maire ✓

Maintenance progiciels CANIS : gestion des animaux dangereux

2.2 Mission de coordination SPS dans le cadre des travaux de restructuration d'une ludothèque

2.3 Contrat d'abonnement pour la mise à disposition et la maintenance des progiciels COSOLUCE (pack OPTIMA, modules BRIQUE et COBALT)

2.4 Décision portant sur le lancement d'une procédure de marché public – Aménagement des espaces publics centraux

2.5 Location de deux fontaines réseau (mairie et CTM) – Société ATS CULLIGAN GRAND NORD

2.6 Mission de coordination SPS dans le cadre des travaux d'aménagement des espaces publics parvis du cimetière

2.7 Avenant n°1 du marché « Mise en œuvre de la dynamique végétale et plan de gestion du site des Fibres du

Hainaut » lot 2 (Clôtures)

2.8 Contrats passés dans le cadre de la fête médiévale et fantastique (les 14 et 15 mai 2022)

2.9 Avenant au contrat de maintenance informatique EURO INFO

3. Affaires générales ✓

3.1 Modification des statuts de la congrégation des Sœurs de l'Unité

4. Affaires financières ✓

4.1 Débat d'Orientations Budgétaires (D.O.B) 2022

4.2 Dissolution du groupement de commandes relatif à l'acquisition de fournitures de bureau

4.3 Modification de la délibération n°22-12-2021 /09 « Autorisation de mandatement des dépenses d'Investissement 2022 dans la limite du quart des crédits ouverts au Budget de l'exercice 2021 »

4.4 Convention Audit avec B.A.C.S. pour les contrats d'assurances

4.5 Demande de subvention Appel À Projet Aménagement durable 2021-2022 du PNR Scarpe Escaut – étude opérationnelle – Aménagement d'une voie urbaine paysagée et partagée rue Crote Voye

4.6 Demande de subvention au titre des Projets Territoriaux Structurants 2021-2022 - Projet d'aménagement urbain du Quartier Mozart – Phases 2 et 3

4.7 Demande de subvention au titre des Projets Territoriaux Structurants 2021-2022 - Projet de rénovation de l'Hôtel de Ville de Quiévrechain.

5. Affaires immobilières

5.1 Avis sur la démolition de 79 logements de types corons situés Cité du Corbeau ✓

5.2 Acquisition de foncier auprès de la SCI GCDD – 300b avenue Jean Jaurès V ✓

5.3 Cession partielle des parcelles AD n°158 et AD n°354 – Avenue Jean Jaurès à CARREFOUR PROPERTY France,

5.4 Cession d'une partie de la parcelle AB n° 20 à monsieur Messaoud BOUDADA ✓

5.5 Désignation d'un tiers (Nord SEM), repreneur du foncier ÉQUIPART acquis par l'EPF ✓

6. Affaires scolaires / Enfance-Jeunesse ✓

6.1 Organisation d'une session de formation BAFA 2022

6.2 Organisation des Classes de mer 2022

6.3 Signature des Conventions d'Objectifs et de Financement de Prestations de services avec la CAF

✓ le Conseil municipal a approuvé à l'unanimité

✓ le Conseil municipal a approuvé à la majorité

x le Conseil municipal a rejeté

Poursuivre les efforts de renouvellement urbain fait partie des priorités de la municipalité.

Cela concerne plusieurs secteurs comme le centre-ville, dont la ville vient d'acquérir l'ancienne pharmacie afin de permettre sa démolition, mais également l'espace situé au niveau de l'ancien service information pour y aménager un petit lotissement d'une dizaine de maisons.

Le secteur en QPV (quartier prioritaire de la politique de la ville), continue également d'être réaménagé avec le quartier Mozart et les rues des champs et de l'abreuvoir, chantier qui s'étalera jusqu'en fin d'année.

Le secteur du Blanc-Misseron connaît également la fin des chantiers de démolitions, notamment au niveau des 4 pavés. Opération jugée prioritaire par nos prédécesseurs dès 2001, mais réalisée concrètement depuis 2018... Ceux qui crient aux scandales étaient bien les instigateurs à l'époque sans forcément avoir eu, ni le courage, ni trouvé le partenariat nécessaire, pour démolir ces îlots d'insalubrité qui donnaient une si triste image de notre commune !

Enfin la cité du corbeau, dont le relogement se poursuit dans le cadre d'un partenariat avec Valenciennes



JEAN-MARC MOREAU

Adjoint en charge des grands projets et de l'aménagement du territoire

Métropole et Maisons et Cités, non sans mal, mais avec un suivi très appuyé par Corinne Kaczmarek, adjointe à l'action sociale. Nous devons faire face aux manœuvres politiciennes des élus communistes à Valenciennes Métropole (camarades de lutte de nos opposants) qui ont voté contre ce projet, préférant laisser les habitants dans des logements insalubres... Ces mêmes élus viendront faire des déclarations dans la presse contre le mal logement... chacun ses priorités et sa vérité !

Encore une fois, beaucoup de rumeurs et de fantasmes de nos opposants sur le sujet ; ces personnes doivent avoir la mémoire qui flanche. En effet, en termes de démolitions de logements miniers, chacun doit se rappeler de la démolition des corons du calvaire, de l'abattoir et des maisons individuelles à proximité dans les années 90... démolitions pour des raisons d'insalubrité et du risque d'inondation le long du parc de l'Aunelle, la belle affaire !

Finalement, selon qui est aux affaires, les avis changent ! A la ville, comme à Valenciennes Métropole !

Comme le disait l'auteur et Républicain, Jules Renard, «La parole fait tourner la girouette, l'action l'immobilise».

Débat d'Orientation Budgétaire

A sa lecture, nous avons été surpris de constater l'absence d'analyse du contexte social alors que des études récentes affichent des caractéristiques socio-économiques préoccupantes sur notre commune.

De nouvelles offres de services à caractère social sont donc à développer en urgence.

Pendant ce débat, nous avons demandé :

1 : que la taxe d'aménagement soit baissée, pour permettre aux habitants d'aménager, d'agrandir leur

patrimoine sans devoir supporter le coût d'une taxe trop élevée, à :

- 1% sur le Quartier Prioritaire (3% actuellement)
- 3 % sur l'ensemble de la commune (5 % actuellement).

Nous pourrions même envisager de la baisser à 1% sur tout le territoire !

2 : Que des ressources raisonnables soient réparties au budget en soutien aux plus fragiles, à l'éducation, au sport, à la santé, à la culture, à la rénovation énergétique des bâtiments publics et aux commerces.

Nos demandes n'ont pas été actées.



JOËL GAILLET

Conseiller Municipal

Ne souhaite pas communiquer pour le moment.



DANIEL VERMEERSCH

Conseiller Municipal



A LA DÉCOUVERTE DU PASSÉ INDUSTRIEL DE LA VILLE : DU 5 AU 12 MAI

Il y a un siècle déjà, Quiévrechain était l'une des villes industrielles les plus importantes du secteur. Qui se souvient de la verrerie avant l'arrivée du supermarché Match ? Votre grand-père a-t'il travaillé pour les ANF à Blanc Misseron ? Ce passé, encore visible malgré les nouveaux usages des bâtiments, est parfois méconnu.

Pour se le remémorer, ou le découvrir, Christian Robette, membre de l'association Quiévrechain d'Hier et d'Aujourd'hui vous propose une exposition gratuite sur le passé industriel de la Ville, du 5 au 12 mai à la salle des fêtes. Vernissage le jeudi 6 mai à 19h.

« L'idée, c'est à la fois ne pas oublier l'histoire de Quiévrechain, insiste Christian Robette, mais aussi d'observer la transformation urbaine exemplaire de toutes ces anciennes industries. » Ne manquez pas ce parcours didactique à la découverte de ce riche patrimoine !

MUSIQUE TRADITIONNELLE : CARREFOUR INTERNATIONAL DU 17 AU 21 MAI

Le festival nomade des Arts Traditionnels « Carrefour international » de l'espace Pasolini aura lieu du 17 au 21 mai 2022. Comme chaque année et afin d'éveiller le plus grand nombre à ce type de musique, les élèves des écoles de la ville mais aussi les membres des associations tels que les Seniors dynamiques et la Cité, auront le plaisir d'assister à une séance avec l'un de ces artistes. Carrefour international se dévoile aussi pour le grand public. Vous êtes invités le samedi 21 mai à 20 heures, à la salle des fêtes de Quiévrechain.



LA « FÊTE DES VOISINS » EST DE RETOUR LE 20 MAI !

Profitez tous ensemble de ce moment de convivialité, d'échange et de bonne humeur pour faire connaissance ! Vendredi 20 mai dès 16 heures, venez échanger avec vos voisins autour d'un café, d'un apéritif ou d'un repas improvisé. Chacun apporte une boisson et/ou de quoi grignoter (quiche, tarte, cake...). Les services techniques de la mairie assurent la mise en place de cette rencontre grâce au prêt de matériel : tables, chaises et barnums. N'hésitez pas à contacter la mairie au 03 27 45 42 24 avant le 15 mai.



FÊTE DE LA MUSIQUE AU PARC DE L'AUNELLE SAMEDI 25 JUIN À 18H30

Dans un cadre bucolique, assistez au grand concert gratuit, par l'école de musique municipale (à 18h30) et par le trio Bétchète (à 19h). Et pourquoi ne pas apporter votre pique-nique et votre couverture pour un déjeuner sur l'herbe ? Buvette et petite restauration sur place.

PIANO DU LAC DIMANCHE 26 JUIN À 16H

Piano du lac : Trio Bétchète avec Cécile Wouters (piano), Marie Séguier (flûte et chant), Ariane Cohen-Adad (violon, alto et chant) vous proposent un concert où se mêlent compositions originales, musique classique et musique traditionnelle de notre région. Esprit ducasse, touches orientales, polkas, mazurkas... revivez la musique de ces communautés qui ont contribué à l'histoire de notre territoire !



GALA DE DANSE LES 25 ET 26 JUIN

L'Espace Danse présentera son gala annuel dans la salle des fêtes les samedi 25 et dimanche 26 juin prochain.

Plus d'infos : 03 27 45 43 83

espace-danses.com

facebook.com/Espace-danses

DON DU SANG : MARDI 5 JUILLET DE 14H À 19H

L'association Jeannine Empisse et l'Établissement Français du sang (EFS) se mobilisent dans votre Ville. Sauvez des vies, donnez votre sang le mardi 5 juillet à la salle des fêtes de Quiévrechain ! Accueil chaleureux et collation offerte. Plus d'infos : 03 28 54 21 22



À l'adoption

Choco

Mâle Sharpei, 2 ans
 Trouvé abandonné, attaché au bord
 de l'autoroute ! Nous ne connaissons
 rien de sa vie d'avant...mais une
 certitude: Choco est très gentil et il a
 besoin d'amour.

**Comportement en cours
 d'observation**



**Vous craquez sur moi ?
 Contactez
 le 06 36 01 82 33**

Association Arche de Noé
 Rue Jean Jaurès
 (derrière Intermarché)
 59243 Quarouble

Facebook :
 archedenoequarouble

Chat / Chien / Enfant :
 L'animal supporte
 leur présence

Chat / Chien / Enfant :
 L'animal ne supporte pas
 leur présence

Une cagnotte pour la jolie Iris !

Atteinte de la PIF, elle a besoin de
 plus de 2000 € pour guérir. (Les
 médicaments viennent des États
 Unis).

L'Arche de Noé est partenaire
 de l'association "Les chats de
 l'indifférence". Ces derniers
 s'occupent de ses soins (piqûres à
 heure fixe tous les jours...)



Nex

Mâle croisé Malinois, 3 ans
Chat / Chien à tester / Enfant
 Super mignon avec ses petites
 taches blanches... Nex est surtout
 très gentil. Joueur, câlin, il adore les
 balades !



Pupu

Femelle, 2 ans.

Chat / Chien / Enfant

URGENCE ! Gros besoins de câlins ! Cette
 courageuse et douce petite maman a
 placé ses 3 petits. Depuis, elle attend son
 tour...

Programme de la Fête Médiévale

SAMEDI 14 MAI

14h - Entrée
Inauguration
Mormalezia

14h30 - VL
Le manège de fer
forgé

14h30 - Entrée
C'H.A.G
Déambulation

14h30 - PE
Petits sortilèges
entre amis

15h - F
Fauconnerie

15h30 - VL
Le manège de fer
forgé

16h - PE
Chorale Mélomania

16h30 - GP
Chevalerie les frères
d'armes

16h30 - Entrée
Déambulation
Karavan

17h - PE
Mormalezia

17h30 - VL
Le manège de fer
forgé

17h30 - F
Fauconnerie

17h30 - PE
C'H.A.G
Déambulation

18h - PE
Chorale Mélomania

18h30 - VL
Le manège de fer
forgé

18h30 - PE
Petits sortilèges
entre amis

19h - Chap
Repas

19h - Chap
Mormalezia

20h - Chap
Concert
C'H.A.G

21h - GP
Spectacle de feu
Thorolfyr

DIMANCHE 15 MAI

11h - Entrée
C'H.A.G
Déambulation

11h30 - VL
Le manège de fer
forgé

11h30 - PE
Petits sortilèges
entre amis

12h - Chap
Repas

13h - Chap
C'H.A.G
Déambulation

13h30 - Entrée
Déambulation
Bohemian Karavan

14h - VL
Le manège de fer
forgé

14h - F
Fauconnerie

15h - GP
Le manège de fer
forgé

15h - GP
Voltige

15h30 - PE
C'H.A.G
Déambulation

16h - VL
Le manège de fer
forgé

16h30 - GP
Tournoi Fantastique

17h30 - F
Fauconnerie

17h - VL
Le manège de fer
forgé

17h30 - PE
Petits sortilèges
entre amis

F : Espace fauconnerie

VL : Village des Loupiots

PE : Plan d'eau

GP : Grande plaine

CHAP : Chapiteau

Repas de la Fête Médiévale et Fantastique

Samedi 14 mai à partir de 19h & dimanche 15 mai à partir de 12h
(sous le chapiteau)



Les Gourmets Du Bois

Jambon ou volaille à la broche, flamiche au Maroilles
sur réservation en mairie au 03 27 45 42 24

Petite restauration également possible (tacos de poulet/maroilles, galette cochonne...)



VILLE DE QUIÈVRECHAIN

25 JUIN - 18H30
PRESTATION
DE L'ÉCOLE
DE MUSIQUE
DE QUIÈVRECHAIN



Fête de la MUSIQUE

25 JUIN - 19H / 26 JUIN - 16H
PARC DE L'AUNELLE
PIANO DU LAC "BÉTCHÉTE"

BUVETTE ET PETITE RESTAURATION
VOUS POUVEZ VENIR ACCOMPAGNÉS D'UNE COUVERTURE ET D'UN PIQUE NIQUE
PLUS D'INFOS SUR WWW.QUIEVRECHAIN.FR